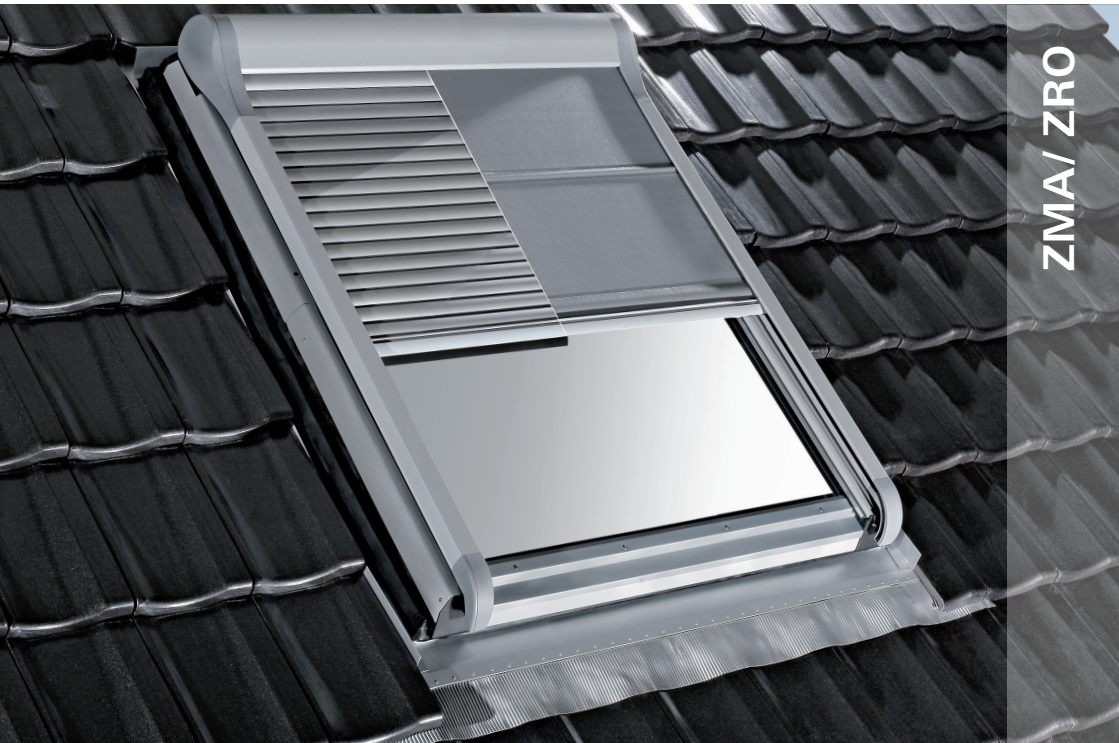


Aussenrollladen/ Aussenmarkise

Exterior roller shutter/ exterior awning




ZMA/ ZRO



Deutschland

Hinweise / Sicherheitshinweise

- Bitte lesen Sie vor Montagebeginn des Außenrollladens / Außenmarkise die gesamte Einbauanleitung sorgfältig durch!
Hinweise in dieser Anleitung müssen unbedingt beachtet werden, um die sichere Bedienung und Funktion des Produktes gewährleisten zu können. Bewahren Sie diese Anleitung für eine spätere Verwendung auf und geben Sie sie ggf. einem neuen Besitzer weiter.
- **Bei sämtlichen Elektroarbeiten sind folgende Punkte zu beachten:**
Elektroanschlüsse dürfen nur von einer Elektrofachkraft durchgeführt werden.
- Die Installation der Spannungsversorgung für den Antrieb sowie alle Arbeiten und Anschlüsse an einem 230 V Netz müssen durch einen autorisierten Fachbetrieb (Elektriker) ausgeführt werden.
- Die landesspezifischen Vorschriften und Bestimmungen für Elektroarbeiten müssen eingehalten werden.
- Die bauseitige Elektroinstallation muss den jeweiligen Schutzbestimmungen entsprechen (230 V AC / 50/60Hz).
- Vor den Arbeiten an der Zuleitung oder am Antrieb ist der Netzstecker zu ziehen.
- Fremd- oder Überspannung an den Anschlussklemmen der Antriebe kann zur Zerstörung führen.

 Verletzungsgefahr durch Stromschlag.
Anschlüsse an 230 V Netz müssen durch eine autorisierte Fachkraft erfolgen.
Schalten Sie vor der Montage die Anschlussleitung spannungsfrei.
Beachten Sie Ihre landesspezifischen Bestimmungen.
Halten Sie Kinder von Steuerungen fern.

■ ZRO/ ZMA E

Technische Daten Antrieb:
Nennspannung: 230 V AC/ 50 Hz
(-15 / +10%)
Nennstrom: 0,36 A
Leistungsaufnahme: 85 W
Einschaltdauer: S2 / 4 min
Parallel schaltbar ohne Trennrelais

■ ZRO/ ZMA EF

Technische Daten Antrieb:
Nennspannung: 230 V AC / 50 Hz
(-15 / +10%)
Nennstrom: 0,36 A
Leistungsaufnahme: 85 W
Einschaltdauer: S2 / 4 min
Funkfrequenz: 868,3 Mhz
Reichweite Funk: im Gebäude
bis zu 25 m
Leistung im Standby: 1,6 VA
Parallel schaltbar ohne Trennrelais

■ ZRO/ ZMA SF

Technische Daten:
Akku Ni-MH: 12 V/ 2100- 2300 mAh
Solarmodul: 12 V/ 2 W (max)
Antrieb:
Nennspannung: 12 V
Nennstrom: 2,5 A
Leistungsaufnahme: 30 W

- Technische Änderungen vorbehalten





Anschluss ZRO/ ZMA auf RotoTronic

Siehe Einbauanleitung RotoTronic (Anschluss und Einlernen Funk)

Steckerbelegung



Empfehlungen Kabelverlegung

Das Kabel am RT2E ist ca. 3 m lang. Der Kabelaustritt ist von innen gesehen oben rechts am Gehäuse.

Um eine störungsfreie Funktion zu gewährleisten empfiehlt Roto Dach- und Solar-technologie die Verbindung zwischen Schalter und Kabel in einer innenliegenden oder nach IP67 geschützten Unterputzdose.

Leitungsart und Leitungsquerschnitt

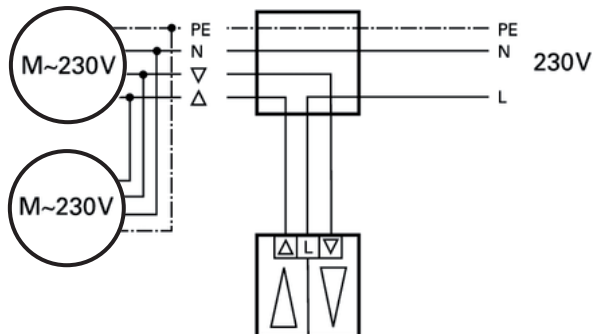
Das Zuleitungskabel muss so ausgewählt werden, dass es für die vorkommenden Betriebsbedingungen und für die von außen wirkenden Einflüsse geeignet ist.

Aderanzahl:	4 Stück
Aderquerschnitt:	0,75 mm² (AWG 20)
Empfehlung:	H05 RN-F 4G 0,75

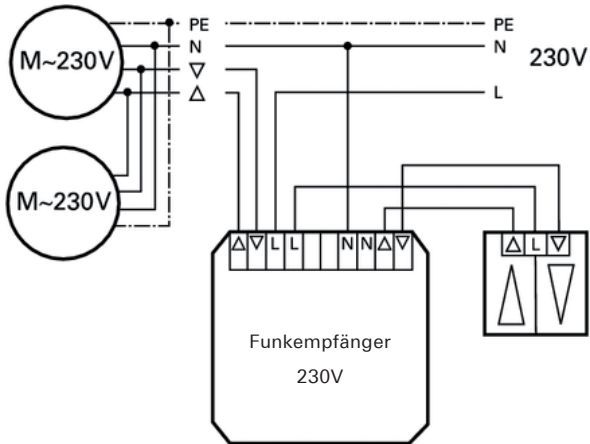
i Die verwendeten Schalter, Taster oder Aktoren müssen eine gegenseitige Verriegelung besitzen damit das Auf- und Ab-Signal **nicht** gleichzeitig anliegt.

Schaltbilder

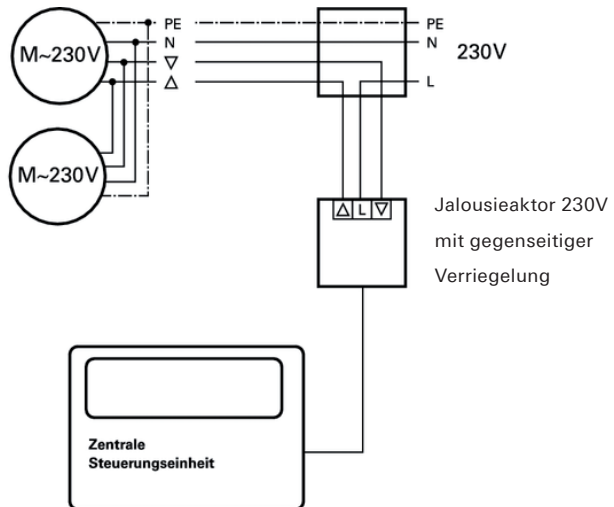
230V Schalter



230V Funkempfänger- Schalter



BUS- System



Steckerbelegung



Empfehlungen Kabelverlegung

Das Kabel am RT2EF ist ca. 5m lang. Der Kabelaustritt ist von innen gesehen oben rechts am Rollladenpanzer.

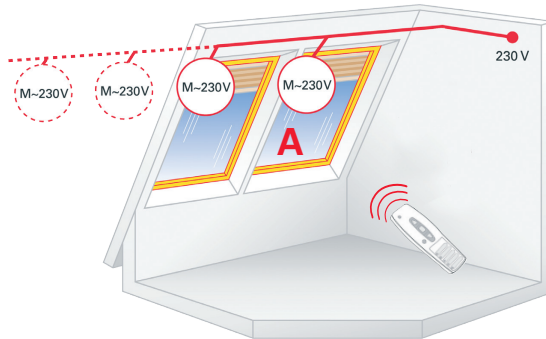
Um eine störungsfreie Funktion zu gewährleisten empfiehlt Roto Dach- und Solartechnologie die Verbindung zwischen Schalter und Rollladenkabel in einer innenliegenden oder nach IP67 geschützten Unterputzdose.

Leitungsart und Leitungsquerschnitt

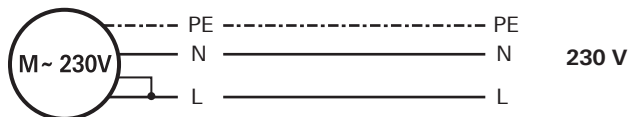
Das Zuleitungskabel muss so ausgewählt werden, dass es für die vorkommenden Betriebsbedingungen und für die von außen wirkenden Einflüsse geeignet ist.

Aderanzahl: 3 Stück
Aderquerschnitt: 0,75 mm² (AWG 20)
Empfehlung: H05 RN-F 3G 0,75

Schaltbilder



A Rollladen/ Markise 230 V Funk

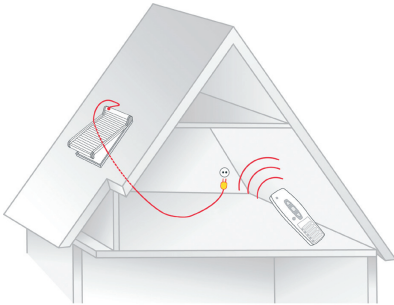




Lernbereitschaft herstellen

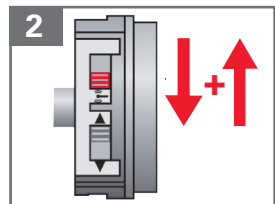
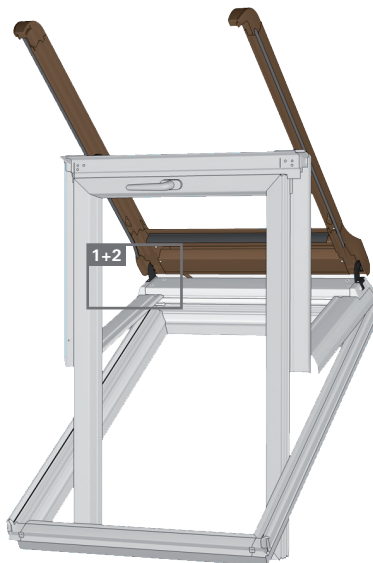
Möglichkeit 1

- Durch Einschalten der Spannung.
Durch Einschalten der Spannung ist der Antrieb für 3 Minuten in Lernbereitschaft.



Möglichkeit 2

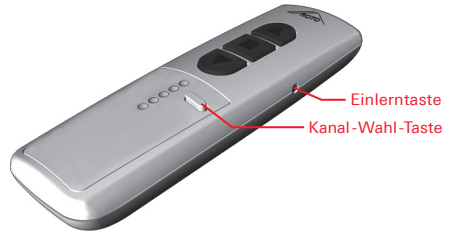
- Funkschalter am Rohrantrieb in die äußere und zurück in die innere Position schieben



Einlernen Haupthandsender

i Durch dieses Vorgehen wird der vorherige Haupthandsender überschrieben. Um weitere Handsender einzulernen siehe folgende Punkte.

- Drücken sie die Einlerntaste am Handsender innerhalb der Lernbereitschaft für 10s. Der Rollladen bestätigt das erfolgreiche Einlernen durch eine Bewegung.
- Überprüfung der Funktion:
Drücken sie die Richtungstasten auf dem Handsender zur Überprüfung der Funktion.



Mehrere Handsender auf einen RT2EF einlernen

i Pro Behang können maximal 16 Kanäle eingelernt werden, d.h. jede Beschattung kann maximal mit 16 unterschiedlichen Handsendern bedient werden.

Einlernen weiterer Handsender

- Wählen sie auf dem Haupthandsender den Kanal für die Beschattung.
- Drücken sie auf dem Haupthandsender die Einlerntaste für 3 Sekunden
Quittierung erfolgt durch ein „Klack“ des Antriebs.
- Wählen sie auf dem neuen Handsender den Kanal, der als weiterer für den Rollladen vorgesehen ist.
- Drücken sie die Einlerntaste auf dem neuen Handsender für 3 Sekunden
Quittierung erfolgt durch ein „Klack“ des Antriebs



- Drücken sie erneut die Einlernntaste auf dem neuen Handsender für 3 Sekunden
Quittierung erfolgt durch ein „Klack-Klack“ des Antriebs.
- Prüfen sie die Funktion durch Drücken der Bewegungstasten auf beiden Handsendern.
- Der Einlernvorgang für den weiteren Handsender ist abgeschlossen.
- Wiederholen sie den Vorgang zum Einlernen weiterer Kanäle bzw. Handsender.

Zwei (oder mehr) Handsender mit gleicher Konfiguration

Um auf einem (oder mehreren) Handsender die gleiche Konfiguration wie auf dem Haupthandsender zu erhalten sind folgende Schritte durchzuführen:

- Wählen sie auf dem Haupthandsender den ersten Kanal.
- Drücken sie auf dem Haupthandsender die Einlernntaste für 3 Sekunden
Quittierung erfolgt durch ein „Klack“ des Antriebs.
- Wählen sie auf dem neuen Handsender den ersten Kanal.
- Drücken sie die Einlernntaste auf dem neuen Handsender für 3 Sekunden.
Quittierung erfolgt durch ein „Klack“ des Antriebs.
- Drücken sie erneut die Einlernntaste auf dem neuen Handsender für 3 Sekunden.
Quittierung erfolgt durch ein „Klack-Klack“ des Antriebs.
- Prüfen sie die Funktion durch Drücken der Bewegungstasten auf beiden Handsendern.
- Wiederholen sie den Vorgang mit allen belegten Kanäle.

Einen Handsender gleichzeitig auf mehrere Beschattungen einlernen



i Die Anzahl der mit einem Handsender gleichzeitig bedienbaren Beschattungen ist nur durch die Reichweite (im Haus ca. 25m) limitiert. Es können alle in Reichweite befindlichen Beschattungen gleichzeitig mit einem Handsender bedient werden.

- Schalten sie für alle Beschattungen die Spannung gleichzeitig ein.
- Gehen sie vor wie bei „Einlernen Haupthandsender“.

Löschen aller weiteren Handsender

i Der Haupthandsender bleibt eingelernt, dieser kann nur überschrieben werden (Vorgehen siehe „Einlernen Haupthandsender“).

- Wählen sie den Kanal am Haupthandsender bei dem sie alle weiteren Handsender löschen wollen.
- Drücken sie die Einlerntaste am Haupthandsender für 3 Sekunden.
Quittierung erfolgt durch ein „Klack“ des Antriebs.
- Drücken sie erneut die Einlerntaste am Haupthandsender für 3 Sekunden.
Quittierung erfolgt durch ein „Klack“ des Antriebs.
- Drücken sie erneut die Einlerntaste am Haupthandsender für 10 Sekunden.
Quittierung erfolgt durch ein „Klack-Klack“ des Antriebs.
- Alle weiteren Handsender sind gelöscht.

Löschen der Endlagen (Ab Breite 6)

- Fahren sie den Behang zwischen die Endlagen.
- Drücken sie am Haupthandsender zuerst die Einlertaste und innerhalb von 3 Sekunden zusätzlich die Stopp-Taste und halten beide für 10 Sekunden gedrückt.

Quittierung erfolgt durch ein „Klack-Klack“ des Antriebs.

- Die Endlagen sind gelöscht.

Einstellen der Endlagen (Ab Breite 6)

- Fahren sie die gewünschte untere Endlage an.
- Drücken sie am Haupthandsender zuerst die Einlertaste und innerhalb von 3 Sekunden zusätzlich die Ab-Taste und halten beide gedrückt.

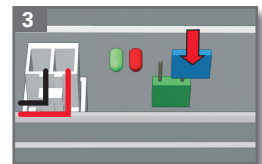
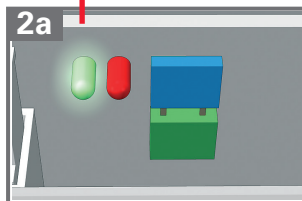
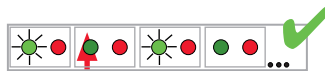
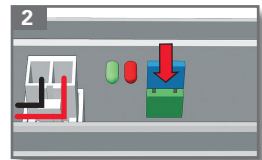
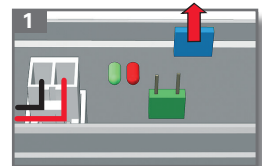
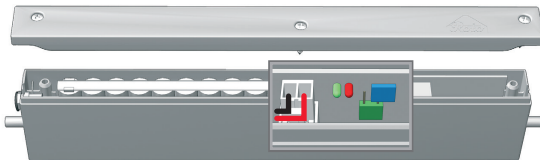
Die Quittierung erfolgt durch ein „Klack“ des Antriebs.

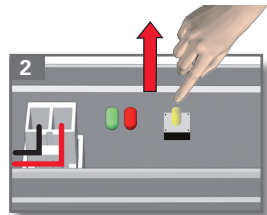
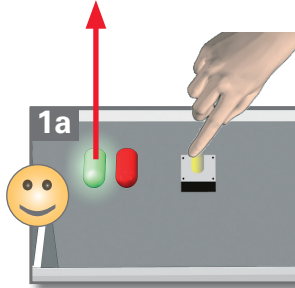
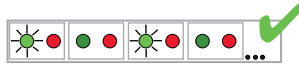
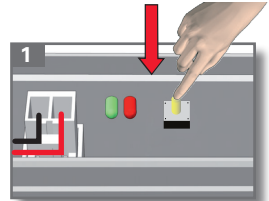
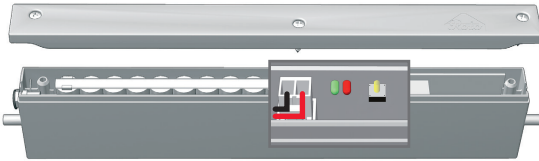
- Fahren sie den Behang nach oben.
- Der Antrieb schaltet selbstständig ab und lernt die obere Endlage ein.
- Die Endlagen wurden eingestellt.

- i** Um Energie zu sparen verfügt die Solarsteuerung über eine Schlaffunktion, die eine Verzögerung des Ansprechverhaltens zur Folge hat. Deshalb muss die Bewegungstaste am Handsender mitunter 2 Sekunden gedrückt gehalten werden bis die Bewegung ausgeführt wird.

Einlernen Haupthandsender

- i** Der beiliegende Handsender ist im Lieferzustand bereits eingelernt.
- i** Durch dieses Vorgehen wird der vorherige Haupthandsender überschrieben. Um weitere Handsender einzulernen siehe folgende Punkte.

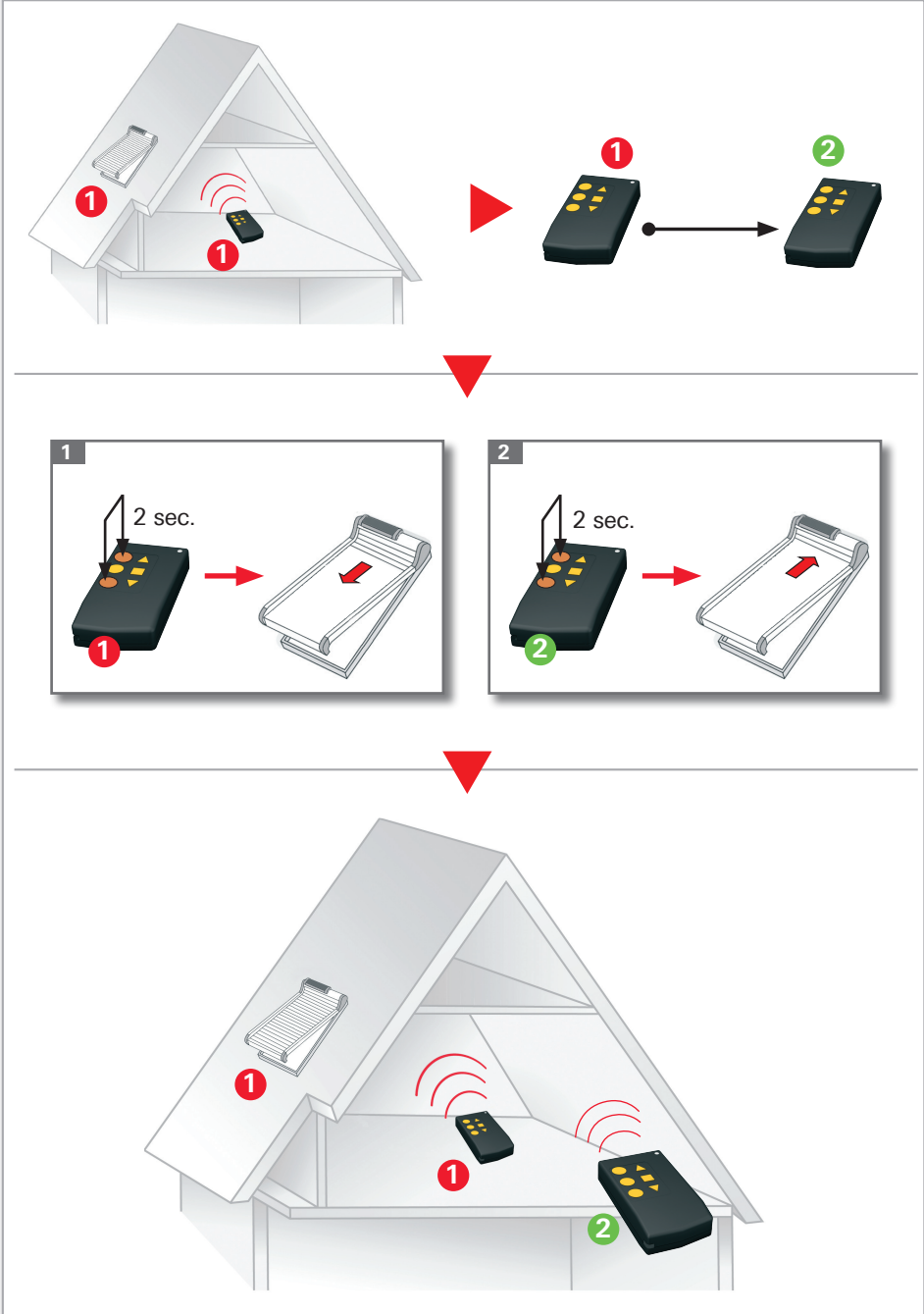




Mehrere Handsender auf einen Rollladen einlernen



i Pro Behang können maximal 4 Handsender eingelernt werden, d.h. jeder Behang kann maximal mit 4 unterschiedlichen Handsendern bedient werden.



Einem Handsender auf mehrere Rollläden einlernen

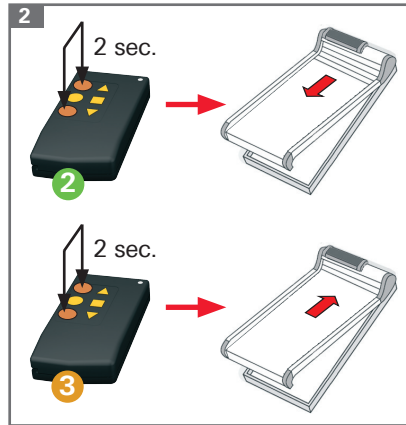
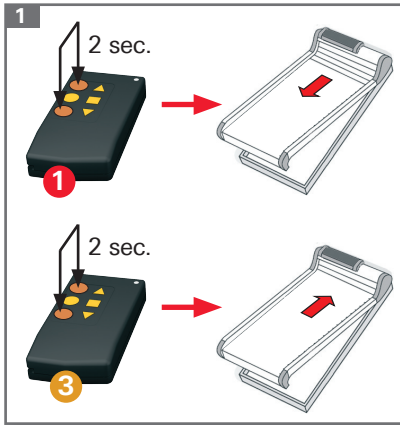
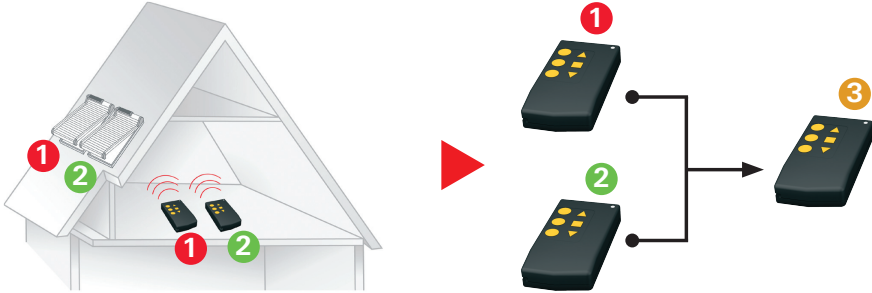


- i** Die Anzahl der mit einem Handsender gleichzeitig bedienbaren Beschattungen ist nur durch die Reichweite (im Haus ca. 25m) limitiert. Es können alle in Reichweite befindlichen Beschattungen gleichzeitig mit einem Handsender bedient werden.

Einem Handsender bei allen Beschattungen als Master

- Schritte von Einlernen Haupthandsender bei allen gewünschten Beschattungen durchführen.

Einen Handsender zusätzlich zur Einzelbedienung



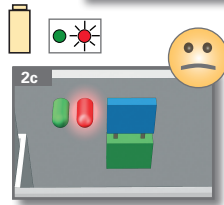
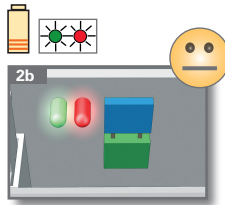
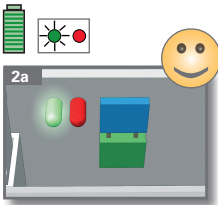
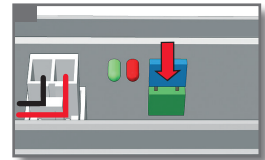
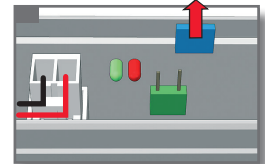
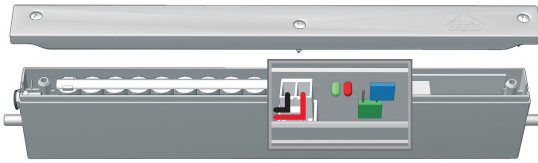
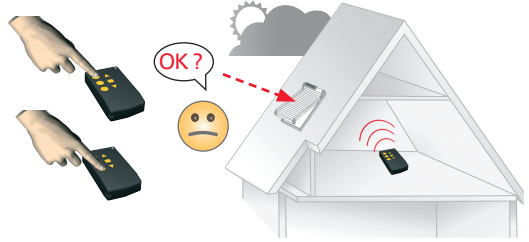
Fehlerfall: Rollladen ohne Funktion

Kabel / Verbindung prüfen

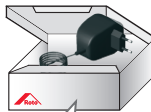
- Steckverbindung Kabel – Steuerung
- Steckverbindungen im Rollladengehäuse

Akku prüfen

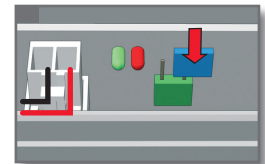
- Jumper setzen
- Empfehlung Ladegerät Art.- Nr.: **382 817**



12V/ 300mA



Art.-Nr.: **382 817**



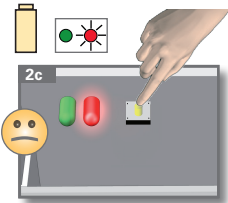
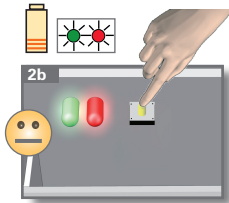
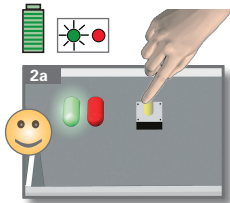
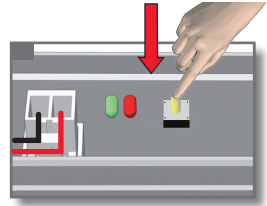
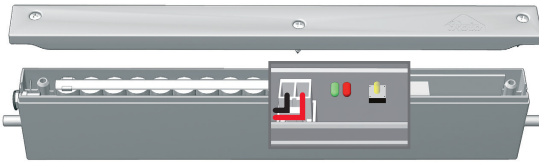
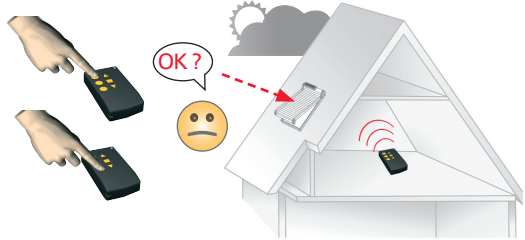
Fehlerfall: Rollladen ohne Funktion

Kabel / Verbindung prüfen

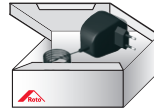
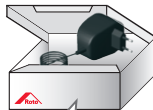
- Steckverbindung Kabel – Steuerung
- Steckverbindungen im Rollladengehäuse

Akku prüfen

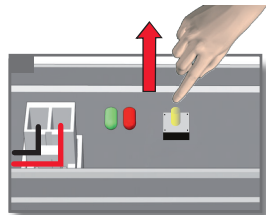
- Taster Drücken
- Empfehlung Ladegerät Art.- Nr.: 382 817



12V/ 300mA



Art.-Nr.: 382 817





The roof window.



www.roto-contacts.com



www.roto-extra.com

Roto Frank DST Vertriebs-GmbH
Wilhelm-Frank-Straße 38-40
97980 Bad Mergentheim
Deutschland

